

## KOMUNIKAT O ZAGROŻENIU UPRAW ROŚLIN

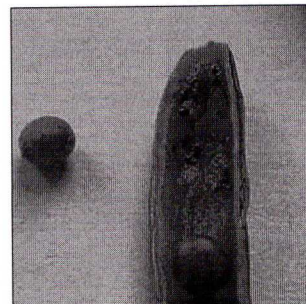
Województwo: kujawsko-pomorskie

Powiat: bydgoski

Agrofag: Chowacz podobnik

Roślina: Rzepak ozimy

Data publikacji komunikatu: 11.05.2018



Na plantacjach rzepaku ozimego stwierdzono pojaw chrząszczy chowacza podobnika.

Decyzję o sposobie i terminie zwalczania chowacza podobnika należy podjąć po przeprowadzeniu obserwacji na plantacjach.

Chrząszcze przelatują na pola rzepaku wiosną w okresie tworzenia się pąków kwiatowych, gdy temperatura osiągnie około 13°C. Chowacz podobnik na roślinach rzepaku powoduje bezpośrednie szkody w postaci niszczenia zawiązków nasion w łuszczyńce. Szkody pośrednie powodowane przez chowacza podobnika polegają na ułatwieniu zaatakowania rzepaku przez przyszcarkę kapustnika. Ponadto uszkodzone łuszczyzny porażane są przez szarą pleśń i czerń krzyżowych.

Stwierdzenie na plantacji

- w fazie przed kwitnieniem średnio 1 chrząszcza na 1 roślinie
- w trakcie kwitnienia:
  - w rejonie słabego występowania przyszcarka kapustnika: 1 chrząszcza na 1 roślinie
  - w rejonie liczego występowania przyszcarka kapustnika: 1 chrząszcza na 2 roślinach lub
- na przełomie kwietnia i maja
  - 4 chrząszczy na 25 roślinach, lub
  - odłowienie w ciągu kolejnych 6 dni w żółtym naczyniu 100 osobników

stanowi wskazanie do wykonania zabiegu zwalczającego przy użyciu środków ochrony roślin. Zabieg taki wykonuje się w początkowym okresie opadania płatków kwiatowych.

Ograniczyć występowanie szkodnika można także poprzez stosowanie:

- prawidłowej agrotechniki,
- izolacji przestrzennej od innych roślin krzyżowych i warzyw kapustnych,
- wysiew odmian późno zakwitających,

Zaleca się wykonywać zabiegi środkami ochrony roślin z uwzględnieniem stosowania w pierwszej kolejności metod biologicznych, agrotechnicznych i hodowlanych.

Zgodnie z ustawą o środkach ochrony roślin:

- 1) Środki ochrony roślin mogą być stosowane jeżeli zostały dopuszczone do obrotu i stosowania.
- 2) Środki ochrony roślin należy stosować w taki sposób, aby nie stwarzać zagrożenia dla zdrowia ludzi, zwierząt oraz dla środowiska, w tym przeciwdziałać zniesieniu środków ochrony roślin na obszary i obiekty niebędące celem zabiegu z zastosowaniem tych środków oraz planować stosowanie środków ochrony roślin z uwzględnieniem okresu, w którym ludzie będą przebywać na obszarze objętym zabiegiem.
- 3) Środki ochrony roślin stosuje się sprzętem sprawnym technicznie.
- 4) Zabieg z zastosowaniem środków ochrony roślin przeznaczonych dla użytkowników profesjonalnych może być wykonywany przez osoby przeszkolone, zgodnie z art. 41 w/w ustawy.
- 5) Profesjonalni użytkownicy środków ochrony roślin są zobowiązani do prowadzenia dokumentacji dotyczącej stosowanych przez nich środków ochrony roślin i przechowywania jej przez co najmniej 3 lata.

### UWAGA:

Informacje o środkach ochrony roślin dopuszczonych przez Ministra Rolnictwa i Rozwoju Wsi do obrotu i stosowania w Polsce są dostępne pod adresem:  
<http://www.minrol.gov.pl> > Informacje branżowe > Produkcja roślinna > Ochrona roślin

Kierownik Oddziału  
  
Tomasz Kosobucki



## KOMUNIKAT O ZAGROŻENIU UPRAW ROŚLIN

Województwo: kujawsko-pomorskie

Powiat: bydgoski

Agrofag: Owocówka śliwkóweczka

Roślina: Śliwa domowa

Data publikacji komunikatu; 10.05.2018

Śliwom zagraża owocówka śliwkóweczka.

Początek wylotu motyli obserwuje się najczęściej w pierwszej połowie maja, a ich lot trwa do połowy lipca. Zapłodnione samice 2-3 dni po wylocie, przy temperaturze powyżej 12°C rozpoczynają składanie jaj. Okres rozwoju jaj wynosi średnio 8-10 dni. Na 1-2 dni przed wylęgiem gąsienic, przez osłonkę jaja widać czarną główkę gąsienicy (tzw. stadium „czarnej główki” - pomocne przy określaniu terminu zabiegów).

Lot motyli II pokolenia rozpoczyna się najczęściej w II dekadzie lipca i trwa nawet do końca września. Okres składania jaj jest bardzo długi - trwa od II połowy lipca aż do końca sierpnia, czasem nawet dłużej. Pokolenie letnie jest liczniejsze i bardziej płodne od pokolenia pierwszego.

Decyzję o sposobie i terminie zwalczania owocówki śliwkóweczki należy podjąć po przeprowadzeniu obserwacji. Ustalenie początku loty motyli i jego dynamiki odbywa się na podstawie odłowu samców do pułapek feromonowych wystawianych w sadzie (1 pułapka na 3ha sadu) na początku maja. Obserwacje prowadzi się do końca sierpnia.

Progiem ekonomicznej szkodliwości owocówki śliwkóweczki jest:

- stwierdzenie 1-2 jaj lub świeżych wgryzów średnio w próbie 100 zawiązków lub owoców

W celu zwalczania I pokolenia owocówki śliwkóweczki zabieg wykonuje się w fazie „czarnej główki” tj. po upływie około 3 tygodni od rozpoczęcia się regularnego lotu motyli. Termin ten najczęściej przypada w I lub II dekadzie czerwca (czasami wcześniej). Przy przedłużającym się intensywnym locie motyli wykonuje się ponowny zabieg. Zabieg zwalczający II pokolenie przeprowadza się również po upływie około 2-3 tygodni od momentu systematycznego zwiększania się liczby odłowionych w pułapce feromonowej motyli - najczęściej w drugiej połowie lipca lub I dekadzie sierpnia i ewentualnie na późnych odmianach - po 2 tygodniach zabieg powtarza się.

Zaleca się wykonywać zabiegi środkami ochrony roślin z uwzględnieniem stosowania w pierwszej kolejności metod biologicznych, agrotechnicznych i hodowlanych.

Zgodnie z ustawą o środkach ochrony roślin:


- 1) Środki ochrony roślin mogą być stosowane jeżeli zostały dopuszczone do obrotu i stosowania.
- 2) Środki ochrony roślin należy stosować w taki sposób, aby nie stwarzać zagrożenia dla zdrowia ludzi, zwierząt oraz dla środowiska, w tym przeciwdziałać zniesieniu środków ochrony roślin na obszary i obiekty niebędące celem zabiegu z zastosowaniem tych środków oraz planować stosowanie środków ochrony roślin z uwzględnieniem okresu, w którym ludzie będą przebywać na obszarze objętym zabiegiem.
- 3) Środki ochrony roślin stosuje się sprzętem sprawnym technicznie.
- 4) Zabieg z zastosowaniem środków ochrony roślin przeznaczonych dla użytkowników profesjonalnych może być wykonywany przez osoby przeszkolone, zgodnie z art. 41 w/w ustawy.
- 5) Profesjonalni użytkownicy środków ochrony roślin są zobowiązani do prowadzenia dokumentacji dotyczącej stosowanych przez nich środków ochrony roślin i przechowywania jej przez co najmniej 3 lata.

### UWAGA:

Informacje o środkach ochrony roślin dopuszczonych przez Ministra Rolnictwa i Rozwoju Wsi do obrotu i stosowania w Polsce są dostępne pod adresem:

<http://www.minrol.gov.pl> > Informacje branżowe > Produkcja roślinna > Ochrona roślin

Kierownik Oddziału

  
Tomasz Kosobucki



## KOMUNIKAT O ZAGROŻENIU UPRAW ROŚLIN

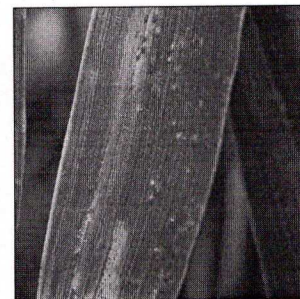
Województwo: kujawsko-pomorskie

Powiat: bydgoski

Agrofag: Rdza brunatna pszenicy

Roślina: Pszenica ozima

Data publikacji komunikatu: 10.05.2018



Plantacjom pszenicy ozimej zagraża rdza brunatna pszenicy.

Decyzję o sposobie i terminie zwalczania rdzy brunatnej pszenicy należy podjąć po przeprowadzeniu obserwacji.

Objawy rdzy brunatnej na pszenicy występują głównie na blaszkach liściowych. Zakażenie roślin następuje zarówno w świetle jak i w ciemności, przy czym najłatwiej proces ten zachodzi w temperaturze 15-18°C i przy 100% wilgotności względnej powietrza.

Zabiegi przy użyciu środków ochrony roślin wykonuje się zapobiegawczo lub interwencyjnie od początku krzewienia do końca fazy kłoszenia. W warunkach sprzyjających rozwojowi choroby termin zabiegu można wydłużyć do fazy dojrzałości wodnej ziarna. Termin wykonania zabiegu musi uwzględniać karencję środka.

Orientacyjne progi ekonomicznej szkodliwości dla rdzy brunatnej pszenicy ozimej wynoszą:

- w fazie krzewienia, : 10-15% liści z pierwszymi objawami rdzy,
- w fazie strzelania roślin w źdźbło: co najmniej 10% źdźbeł z objawami porażenia,
- w fazie kłoszenia roślin, : wystąpienie objawów porażenia na liściu podflagowym lub flagowym

Ograniczyć występowanie choroby można także poprzez:

- szybkie wykonanie podorywki i starannej głębokiej orki,
- unikanie przenawożenia azotem, (zrównoważone nawożenie)
- unikanie gęstego siewu
- odpowiedni dobór odmian
- zaprawianie nasion

Zaleca się wykonywać zabiegi środkami ochrony roślin z uwzględnieniem stosowania w pierwszej kolejności metod biologicznych, agrotechnicznych i hodowlanych.

Zgodnie z ustawą o środkach ochrony roślin:

- 1) Środki ochrony roślin mogą być stosowane jeżeli zostały dopuszczone do obrotu i stosowania.
- 2) Środki ochrony roślin należy stosować w taki sposób, aby nie stwarzać zagrożenia dla zdrowia ludzi, zwierząt oraz dla środowiska, w tym przeciwdziałać zniesieniu środków ochrony roślin na obszary i obiekty niebędące celem zabiegu z zastosowaniem tych środków oraz planować stosowanie środków ochrony roślin z uwzględnieniem okresu, w którym ludzie będą przebywać na obszarze objętym zabiegiem.
- 3) Środki ochrony roślin stosuje się sprzętem sprawnym technicznie.
- 4) Zabieg z zastosowaniem środków ochrony roślin przeznaczonych dla użytkowników profesjonalnych może być wykonywany przez osoby przeszkolone, zgodnie z art. 41 w/w ustawy.
- 5) Profesjonalni użytkownicy środków ochrony roślin są zobowiązani do prowadzenia dokumentacji dotyczącej stosowanych przez nich środków ochrony roślin i przechowywania jej przez co najmniej 3 lata.

### UWAGA:

Informacje o środkach ochrony roślin dopuszczonych przez Ministra Rolnictwa i Rozwoju Wsi do obrotu i stosowania w Polsce są dostępne pod adresem:

<http://www.minrol.gov.pl> > Informacje branżowe > Produkcja roślinna > Ochrona roślin

Kierownik Oddziału

*Tomasz Kosobucki*  
Tomasz Kosobucki

## KOMUNIKAT O ZAGROŻENIU UPRAW ROŚLIN

Województwo: kujawsko-pomorskie

Powiat: bydgoski

Agrofag: Owocnice śliwowe

Roślina: Śliwa domowa

Data publikacji komunikatu: 10.05.2018

Śliwom zagrażają owocnice śliwowe.

Decyzję o sposobie i terminie zwalczania owocnic śliwowych należy podjąć po przeprowadzeniu obserwacji.

Na śliwach występują: owocnica żółtoroga i owocnica jasna.

Larwy zimują w kokonach w glebie. Lot owadów dorosłych rozpoczyna się w II połowie kwietnia, na kilka dni przed kwitnieniem śliw, tuż przed fazą białego pąka kwiatowego i kończy po kwitnieniu. Samice składają jaja pod skórę działek kielicha lub pod skórę kielicha. Larwy wylęgają się pod koniec opadania płatków kwiatowych i wygryzają zawiązki owoców.

Na początku białego pąka kwiatowego zawiesza się na drzewach śliwy białe pułapki lepowe (min. 3 pułapki na 1 ha sadu), które przegląda się co 2-3 dni, notując każdorazowo liczbę odłowionych owadów.

Progiem ekonomicznej szkodliwości dla owocnic śliwowych jest:

- odłowienie 80 dorosłych osobników średnio na 1 pułapkę lepową do końca fazy kwitnienia.

Zabieg zwalczający wykonuje się pod koniec opadania płatków kwiatowych.

Zaleca się wykonywać zabiegi środkami ochrony roślin z uwzględnieniem stosowania w pierwszej kolejności metod biologicznych, agrotechnicznych i hodowlanych.

Zgodnie z ustawą o środkach ochrony roślin:

- 1) Środki ochrony roślin mogą być stosowane jeżeli zostały dopuszczone do obrotu i stosowania.
- 2) Środki ochrony roślin należy stosować w taki sposób, aby nie stwarzać zagrożenia dla zdrowia ludzi, zwierząt oraz dla środowiska, w tym przeciwdziałać zniesieniu środków ochrony roślin na obszary i obiekty niebędące celem zabiegu z zastosowaniem tych środków oraz planować stosowanie środków ochrony roślin z uwzględnieniem okresu, w którym ludzie będą przebywać na obszarze objętym zabiegiem.
- 3) Środki ochrony roślin stosuje się sprzętem sprawnym technicznie.
- 4) Zabieg z zastosowaniem środków ochrony roślin przeznaczonych dla użytkowników profesjonalnych może być wykonywany przez osoby przeszkolone, zgodnie z art. 41 w/w ustawy.
- 5) Profesjonalni użytkownicy środków ochrony roślin są zobowiązani do prowadzenia dokumentacji dotyczącej stosowanych przez nich środków ochrony roślin i przechowywania jej przez co najmniej 3 lata.

### UWAGA:

Informacje o środkach ochrony roślin dopuszczonych przez Ministra Rolnictwa i Rozwoju Wsi do obrotu i stosowania w Polsce są dostępne pod adresem:  
<http://www.minrol.gov.pl> > Informacje branżowe > Produkcja roślinna > Ochrona roślin

Kierownik Oddziału

  
Tomasz Kosobucki